



IES
NOU LLEVANT

PROJECTE EDUCATIU DE CENTRE

IES NOU LLEVANT

(PEC)



Aprovat pel Claustre 28juny 2024

Aprovat pel Consell Escolar 28 juny 2024

ÍNDEXX

1. Característiques de l'entorn del centre	3
1.1. L'estructura organitzativa del centre	4
DECLARACIÓ DE LA VISIÓ DE CENTRE: Coneix amb respecte, respecta el coneixement	6
2. Missió: valors de l'institut.	6
3. Propòsit educatiu.	8
4. Els principis i criteris bàsics de l'organització del centre	9
5. Els principis i criteris bàsics de l'avaluació al centre	10
OBJECTIUS DE CENTRE	11
6. Els valors i objectius que regeixen l'aprenentatge al centre	11
6.1. Tractament transversal dels valors d'aprenentatge al centre	12
7. Procediments i objectius bàsics de la inclusió educativa al centre	14
8. Mesures per a millorar la competència en comunicació lingüística	15
9. Les línies que han de configurar la relació entre el centre i l'entorn social, així com les decisions sobre la coordinació amb els serveis socials i educatius del municipi i altres	15
8. Difusió, mecanismes de seguiment i avaluació del PEC i dels seus projectes	18
PLANS ESPECÍFICS DEL PROJECTE EDUCATIU DE CENTRE	19

1. Característiques de l'entorn del centre

La barriada de Nou Llevant és una barriada jove i en expansió, amb una zona de desenvolupament urbanístic molt important amb avingudes àmplies, grans parcs, instal·lacions lúdiques i esportives a l'aire lliure, juntament amb una zona consolidada de vivendes de no més de quaranta anys. La xarxa de transport públic i la situació del barri fan que sigui molt fàcil i relativament ràpid l'accés tant al centre de la ciutat com a la platja. La xarxa empresarial del centre és baixa. Per la forma de les construccions del barri, més orientades en funcions d'allotjament i residencials, hi ha pocs locals comercials que solen estar ocupats per bars i petites botigues d'alimentació. Tot i això, s'ha de dir que la barriada és propera a d'altres zones amb un teixit empresarial molt important (Pere Garau, Carrer Manacor...). Els serveis i instal·lacions socials del centre són: Centre de salut Emili Darder, Museu Krekovic, i el Centre de Serveis Socials Can Ribas.

El polígon de Llevant va ser una zona d'expansió urbanística als anys 80, i compta amb una àmplia dotació educativa: el CEIP Camilo José Cela, CEIPESO Pintor Joan Miró, i l'IES Antoni Maura. Aquesta dotació de recursos educatius de la zona, respecte a d'altres zones de Palma, produeix una de les majors singularitats del centre IES Nou Llevant. Els alumnes del centre no són, generalment, de la barriada Nou Llevant. El centre té una adscripció directa dels alumnes del centre CEIP Alexandre Rosselló, de la barriada de Foners, confrontant amb la barriada de Nou Llevant, així com del CEIP Coll d'en Rabassa, situat a la barriada del mateix nom. Aquests centres aporten una i dues línies respectivament al centre. Així doncs, els alumnes no tenen gaire relació amb l'entorn del centre i molts d'ells venen de les seves barriades al centre en transport escolar. El fet d'escolaritzar alumnes de centres de primària de diferents barriades fa que tinguem realitats socials diverses, i que col·laborem amb els serveis socials dels diferents barris.

El nivell educatiu de les famílies és significativament baix amb feines temporals i poc estables i amb altes taxes de desocupació. Un gran nombre de les famílies dels alumnes del centre són immigrants, cosa queda reflectida en les més de 23 nacionalitats diferents presents al centre arribant a ser superiors a una tercera part dels alumnes del centre. Any rere any, el centre escolaritza una quantitat important d'alumnes nous amb desconeixement d'almenys una de les dues llengües oficials de les Illes Balears. Això implica que l'ús social i familiar de la llengua pròpia de les Illes Balears és pràcticament nul, afegit a la presència d'alumnat amb desconeixement de les dues llengües oficials.

A més, tot i ser quantitativament un nombre baix d'alumnes, s'ha de remarcar per la problemàtica que comporta que el centre escolaritza alumnes de la barriada de Son Riera on s'estableixen famílies gitanes amb un greu problema de marginalitat social

Tota aquesta informació socio familiar queda refrendada per un índex ISEC significativament inferior al de les Illes Balears.

1.1. L'estructura organitzativa del centre

Actualment, la nostra oferta educativa es concreta en les següents opcions:

- Educació Secundària Obligatòria.
- Tres modalitats de Batxillerat Batxillerat d'Humanitats i Ciències Socials, Batxillerat de Científic i Batxillerat General.

Una aproximació als trets globals del conjunt de professors i professores de l'Institut, ens permet dir que el nombre del professorat per al curs 2023 2024 és de 55, amb distribució de: professors, entorn a un 21%, i professores, entorn a un 79% (aprox.).

Aquests professors i professores formen part de **Departaments Didàctics**: Biologia i Geologia, Geografia i Història, Educació Física, Educació Artística, Física i Química, Llengua Castellana i Literatura, Llengua Catalana i Literatura, Llengües Estrangeres, Cultura Clàssica i Filosofia, Matemàtiques, Tecnologia, conjuntament al Departament d'Orientació (no didàctic).

A més el centre disposa de varies **Comissions** per la gestió i promoció d'activitats al centre: Extraescolars, Biblioteca (PLEC), Coeducació, Medi ambient, Lingüística, Millora i Transformació, Revista Capfico, Salut, TIC, Projectes internacionals, PROA+ i Convivència i Benestar

Òrgans de govern i participació

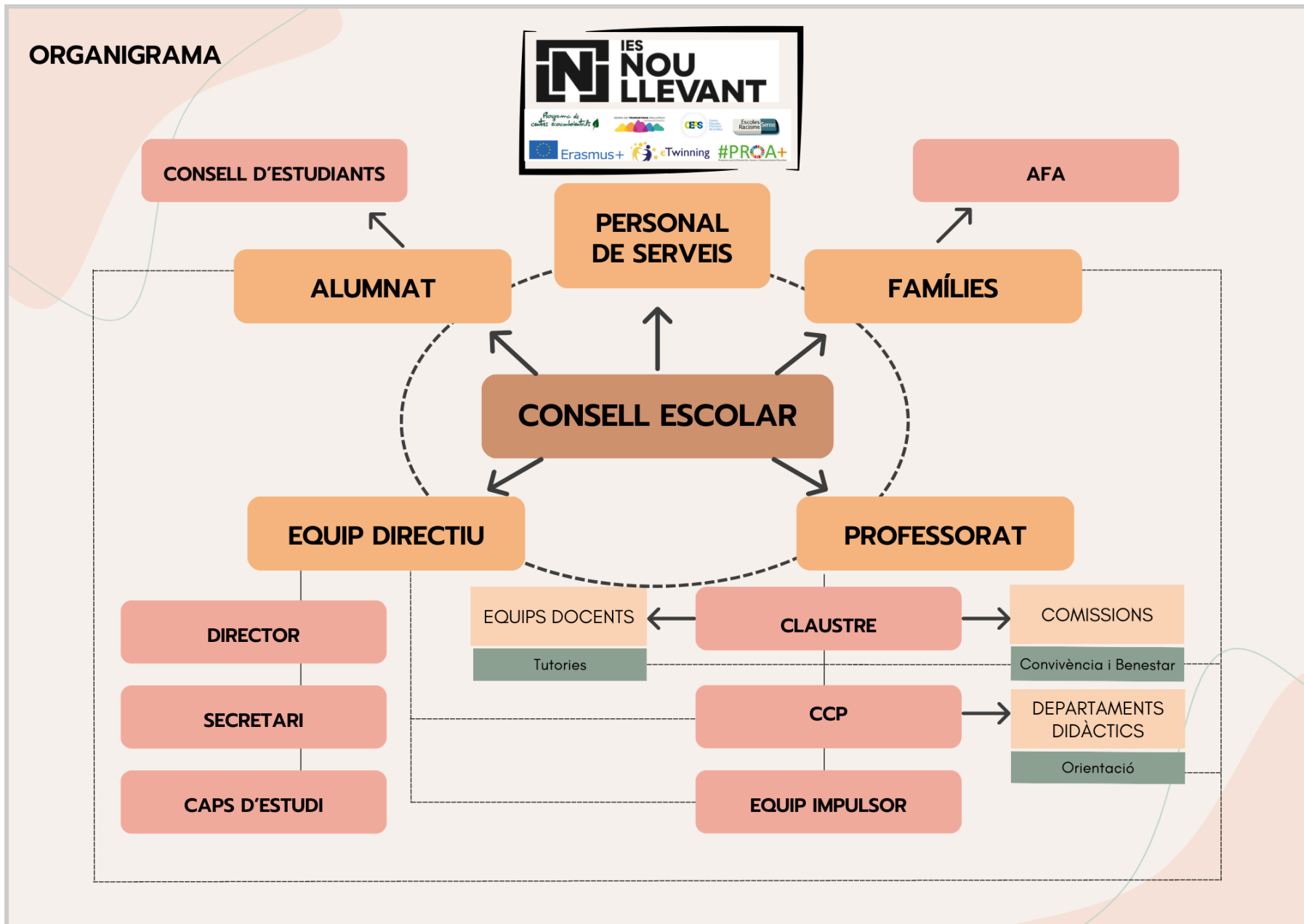
Els criteris que regeixen la estructura organitzativa del nostre centre està basada en el principi de participació i col·laboració dels diferents sectors de la comunitat educativa. Baix aquesta premissa, el **Consell Escolar** és l'instrument de representació referent de votació directa on participen portaveus de tots els sectors amb presència a l'IES i on s'aproven totes les accions proposades per l'**equip directiu**, únic òrgan de govern unipersonal encarregat de la gestió del centre.

A més, tot el professorat compta amb diferents instruments de participació col·lectiva:

- **Claustre**. On participa tot el professorat del centre i a on es decideix tots els aspectes que impliquen al professorat i la docència.
- **Comissió de Coordinació Pedagògica (CCP)**. On participen tots els caps de departament i a on es decideixen els aspectes pedagògics del centre.
- **Equips docents**: On participa tot el professorat d'un grup-nivell determinat i on es decideixen les actuacions pròpies d'un grup classe.
- **Equip impulsor**. És la comissió de membres del professorat que assessora a l'equip directiu sobre tots els aspectes del centre.

A més de la seva representació al Consell Escolar, l'alumnat també compta amb el **Consell d'estudiants** què és l'associació de l'alumnat amb representació al Consell Escolar i que vehicula les demandes i expectatives del professorat. Per la seva part, les famílies disposen de l'**AFA**, l'associació de famílies amb representació al Consell Escolar que també intermèdia entre les demandes i expectatives del professorat.

Finalment, el treball conjunt de les tutories, el departament d'Orientació i la comissió de Convivència i Benestar serveix com a cohesionador i la via de comunicació principal entre els tres pilars essencials de tot aquest sistema organitzatiu en xarxa: famílies, professorat i alumnat.



DECLARACIÓ DE LA VISIÓ DE CENTRE

Coneix amb respecte, respecta el coneixement

“L'educació no és preparació per a la vida; l'educació és la vida mateixa.” - John Dewey

Educam en autonomia, responsabilitat i respecte en un entorn motivador d'aprenentatge

Com a institut de secundària públic, el nostre objectiu és fomentar l'autonomia, la responsabilitat, el respecte i la motivació dels nostre alumnat. Busquem que siguin autònoms en la presa de decisions, assumeixin la responsabilitat de les seves accions, mostrin respecte i valorin la diversitat. A més, volem motivar-los perquè entenguin el valor de l'esforç i l'interès pel coneixement, mantenint una mentalitat crítica i creativa. Amb aquests valors, aspirem a formar alumnes preparats per al futur.

2. Missió: valors de l'institut.

Centre de tots

Pretenem fer un centre públic on sigui possible la **participació** efectiva de tots els membres de la comunitat escolar en totes les passes dels processos de gestió (des de la iniciativa i el disseny, fins a l'avaluació final) i en els òrgans formals d'organització establerts per la llei, i aquells que, sense contradir-la, el mateix centre cregui convenient crear. Es veu necessària la participació dels pares i mares de l'alumnat i tot el conjunt del professorat. Farem del nostre centre un lloc d'encontre social i de difusió cultural, per a la qual cosa s'estableixen relacions amb les institucions i amb associacions ciutadanes arrelades en el nostre entorn, sempre en la mesura de les nostres possibilitats, i sempre que fer-ho no impliqui oblidar parcial o totalment els principis anteriors, ni perjudiqui el desenvolupament normal de les nostres activitats educatives.

Respecte i diversitat

El respecte a la persona, sigui quin sigui el seu sexe, la seva raça, la seva capacitat, el seu origen, la seva condició econòmica, social i cultural, i les seves creences, maneres de pensar i d'obrar, esdevé un dels eixos del nostre model educatiu i dels trets d'identificació del nostre centre, i és un dels objectius al qual volem arribar. Això implica el compromís de fer una educació comprensiva, **no sexista** i alhora oberta al fet **multicultural**, considerant aquest com una aportació i un enriquitment pel nostre alumnat i per als altres sectors de la comunitat escolar. Treballarem per a desarrelar la injustícia i les desigualtats.

Així, pretenem fer un centre on es respectin, s'escoltin i es trobin en diàleg totes les opcions socials i polítiques no violentes ni totalitàries (partint del pluralisme ideològic inherent a tota societat moderna) i fomentar, en conseqüència, els **valors democràtics** i les formes d'actuar que se'n deriven. Molt especialment, tractarem de fer del nostre centre un àmbit d'educació per a la participació política, i un lloc on la solidaritat, la tolerància i la responsabilitat siguin els referents de totes les accions.

El nostre centre és públic i, com a tal, **aconfessional**. Pretenem fer un centre on es respectin profundament les confessions religioses de tots els membres de la comunitat escolar, exceptuant-ne aquelles que suposin sectarisme, intolerància, violència o exclusió despectiva d'altres opcions.

Malgrat la realitat socio-cultural de l'entorn del centre, i partint de la base de la legislació vigent, la **llengua catalana** és la llengua vehicular de comunicació interna i externa, i a l'hora llengua d'ensenyança, i procurarem facilitar sempre, i de forma prioritària, que els no catalanoparlants aprenguin a desenvolupar-se amb normalitat amb la llengua del país. El mateix esforç es farà per donar a conèixer la història i la cultura de les Illes Balears.

Responsabilitat i autonomia

Educar en la responsabilitat individual i col·lectiva és vertebral al nostre centre. Així fomentem que l'alumnat prengui consciència dels seus actes, creant un clima de la **convivència** i a més tingui cura de la salut física i psíquica d'ell mateix i de totes les persones que formen la comunitat escolar, fent èmfasi especialment en la prevenció de qualsevol risc o alteració, i la promoció de la salut en general, individual i col·lectiva.

També seran preocupacions nostres prioritàries, la responsabilitat amb **l'entorn**, donat que vivim en un planeta únic i limitat, del qual la Humanitat n'obté l'energia i els recursos necessaris per a la supervivència física i per al seu desenvolupament econòmic, fomentarem des del nostre centre els coneixements, el procediments, els valor i les actituds que afavoreixin la preservació de l'entorn natural i la millora de l'entorn físic i cultural immediat.

Motivació i excel·lència personal

Com a centre educatiu ens distingim per un enfocament centrat en l'estudiant, on la motivació ocupa un lloc central en totes les activitats educatives. Motivem al nostre alumnat perquè entenguin el valor de l'esforç i l'interès pel coneixement, mantenint una **mentalitat crítica i creativa**. El nostre compromís es basa a comprendre que la motivació és el motor que impulsa l'aprenentatge significatiu i perdurable. Des d'aquesta perspectiva, es promou un ambient estimulant i acollidor que fomenta la curiositat, la creativitat i el desig d'aprendre a cada estudiant. Les metodologies actives i participatives són la norma a les nostres aules, on es propicien experiències d'aprenentatge dinàmiques i rellevants, adaptades als interessos i a necessitats individuals de cada estudiant.

Així mateix, el professorat es compromet a crear un bon clima de feina entre companys i fomentar la cohesió de tot el claustre. Així es pot mantenir un **acompanyament** proper, brindant suport i orientació personalitzada per potenciar la motivació intrínseca de cada estudiant, reconeixent-ne els èxits i estimuland-ne el creixement integral i la seva diversitat. A l'Institut Nou Llevant, entenem que una educació veritablement transformadora comença amb la motivació com a prioritat, cultivant així no només coneixements acadèmics, sinó també habilitats, valors i actituds que preparen els nostres estudiants per enfrontar els desafiaments del futur amb confiança i entusiasme.

3. Propòsit educatiu.

Fomentem l'esforç i la creativitat, connectem matèries per un aprenentatge significatiu, i creem un entorn col.laboratiu i integrador amb èmfasi en l'empatia.

L'Institut Nou Llevant adopta un model educatiu que destaca amb l'enfocament transversal, connectant disciplines per enriquir l'aprenentatge, i reconeixent que els coneixements són fonamentals. També prioritzem aprenentatges significatius, útils per la vida, promovem l'esforç com a via cap a l'èxit i la creativitat com a pilar clau per estimular la innovació. A més, fomentem un entorn col.laboratiu, que posa èmfasi en l'empatia, i integrador, basat en la confiança i la convivència, preparant a l'alumnat per afrontar el seu futur.

Per assolir aquest objectius educatius la nostra **línea metodològica** es basa en aquestes prioritats:

- **Enfocament centrat en l'estudiant amb metodologies actives i motivadores:**
Centrem l'aprenentatge en l'estudiant, per adaptar-nos a les seves capacitats. Per això, volem Implementar metodologies actives i diversificades que potencien la motivació i la implicació responsable dels estudiant (treball individual, col·laboratiu i/o basat en projectes (ABP)), sense oblidar promoure la creativitat amb diversitat de productes finals i/o amb formats diferents.
- **Desenvolupament de l'autonomia de l'alumnat:**
El nostre objectiu principal com a centre és afavorir l'autonomia de l'alumnat per desenvolupar l'esforç, la reflexió i la creativitat; per això potenciem el treball autònom i fomentem els hàbits de treball mitjançant l'ús de rúbriques, a més de, establir pautes per a l'autoavaluació i la coavaluació com a eines de foment de la seva autonomia.
- **Promoció de l'aprenentatge significatiu i col·laboratiu:**
Vinculem els continguts amb la realitat i l'entorn més proper de l'alumnat per promoure l'aprenentatge significatiu; en aquesta línia, prioritzem el treball de comprensió lectora a tot el centre com a base del coneixement significatiu. A més entenem l'aprenentatge col·laboratiu com a mitjà per millorar la convivència a l'aula i al centre y per això fomentem la seva pràctica.
- **Treball en equip del professorat per promocionar l'aprenentatge transversal:**
Fomentem la col·laboració entre departaments i equips docents per a la integració transversal de coneixements i la realització d'activitats didàctiques conjuntes com projectes anuals interdisciplinaris que integrin totes les àrees del centre per a la Diada Cultural, que es celebra anualment al centre. A més, hem implementar la codocència al primer cicle de l'ESO a totes les matèries per adaptar l'aprenentatge als diferents ritmes dels estudiants i , prioritzant sempre l'atenció dels grups que mostrin més dificultats.
- **Bon clima de centre i convivència:**
Promovem, la resolució de conflictes de manera col·laborativa entre els estudiants per fomentar l'empatia i la integració entre iguals i hem elaborat un Pla de centre per a la gestió emocional, que promogui el benestar emocional dels estudiants.

4. Els principis i criteris bàsics de l'organització del centre

Com hem comentat, els criteris que regeixen la estructura organitzativa del nostre centre està basada en el principi de participació i col·laboració de tota la comunitat educativa. En aquest apartat reflectim esquemàticament les nostre **prioritats d'actuació**, encara que el seu desenvolupament, característiques i especificitats es determinen en el Reglament d'organització i funcionament del centre (ROF) que forma part, entre altres documents, d'aquest PEC.

- **Partim de la diversitat de l'alumnat per desenvolupar el currículum,**

Tractem d'adaptar el contingut al seu nivell i oferint espais d'aprenentatge lo més individualitzats possibles. A més, consensem els hàbits i habilitats mínimes per promoure l'autonomia de l'alumnat, i hem potenciat el Pla lector de centre, entenent la lectura competència prioritaria de l'alumnat. També promoven l'equilibri entre la digitalització del centre i les pràctiques amb recursos tradicionals, promocionant l'ús responsable de les noves tecnologies.

Finalment, els nostres processos tracten de consolidar i potenciar allò que funciona bé en termes de resultats educatius, per promoure l'excel·lència acadèmica segons les capacitats individuals.

- **Gestió global del professorat en torn a la col·laboració i la coordinació:**

Repensem les hores de dedicació dels tutors i prioritzem la tutoria com a funció de tot el professorat del centre, enfocant-la cap al creixement acadèmic i personal de l'alumnat així com del seu benestar emocional. A més, promovem la col·laboració efectiva entre els docents, maximitzant la coordinació entre els equips educatius i planifiquem la participació coordinada en esdeveniments i activitats anuals, fomentant la implicació de tot el professorat a fi de millorar la cohesió de tota la comunitat educativa.

- **Organització en torn al desenvolupament integral de l'alumnat:**

Entenem l'educació a partir de establir grups heterogenis, a més adaptant els horaris i els espais per a activitats diferenciades que fomentin el desenvolupament personal i els interessos de l'alumnat. És per això, que volem millorar la infraestructura informàtica i física del centre, prioritzant l'adquisició d'equips tecnològics tant per a l'alumnat com per al professorat. A més, intentarem reorganitzar els horaris per facilitar el desenvolupament de projectes interdisciplinaris, així com la introducció de pauses regulars per a descansos i activitats de relaxació

- **Enfocament en la participació activa en l'entorn del centre:**

Potenciem la col·laboració amb entitats del barri i amb les famílies per enriquir l'entorn educatiu i promoure la participació comunitària. A més, col·laborem amb ONGs i altres centres educatius, així com continuar presentant l'institut a altres escoles i potenciar programes internacionals com Erasmus+.

5. Els principis i criteris bàsics de l'avaluació al centre

Al nostre centre educatiu, l'avaluació es concep com un procés integral i un treball de comunicació en xarxa que té una doble finalitat: l'assoliment de competències i fer el seguiment del progrés de l'aprenentatge dels nostres estudiants; i la valoració i canvi de la nostra pràctica docent. Aquests són els criteris generals d'anàlisi i autoanàlisi que serveixen com via de reflexió sobre l'assoliments dels objectius educatius que estableix el nostre PEC:

- **Principis d'equitat i enfocament integral de l'avaluació:**

La nostra avaluació es basa en principis d'equitat i millora contínua, amb l'objectiu de promoure el desenvolupament integral dels nostres estudiants i establir una connexió sòlida entre l'escola, les famílies i la comunitat. Al nostre centre educatiu, l'avaluació de l'alumnat es concep com un procés integral que té com a objectiu principal verificar l'assoliment de competències i el progrés de l'aprenentatge dels nostres estudiants.

- **Avaluació contínua i adaptativa amb varietat d'instruments d'avaluació:**

Reconeixem la importància de l'avaluació de l'alumnat com a contínua, formativa i sumativa, que s'adapti a les necessitats individuals de cada estudiant i que en promogui el desenvolupament com a individus autònoms, competents i crítics. Per assolir aquest objectiu, utilitzem una varietat d'instruments, com ara quaderns, exàmens, rúbriques i llistes de comprovació, sempre tenint en compte la diversitat del nostre alumnat.

- **Claredat als criteris d'avaluació i participació activa de l'estudiant:**

Simplifiquem i aclarim els criteris d'avaluació perquè siguin comprensibles per a tots els implicats: alumnat i famílies. Per això, fomentem la participació activa dels estudiants en el propi procés d'avaluació, promovent l'autoavaluació i la coavaluació per a una retroalimentació constructiva.

- **Comunicació efectiva i involucrament de les famílies:**

La comunicació amb les famílies és fonamental per a nosaltres, per la qual cosa utilitzem diverses eines, com ara el GestIB, per mantenir-les informades sobre el progrés acadèmic dels seus fills i filles. A més, busquem involucrar les famílies en el procés educatiu des del primer cicle, brindant-los orientació acadèmica i facilitant-ne la participació activa.

- **Consideració global de l'avaluació i formació del professorat:**

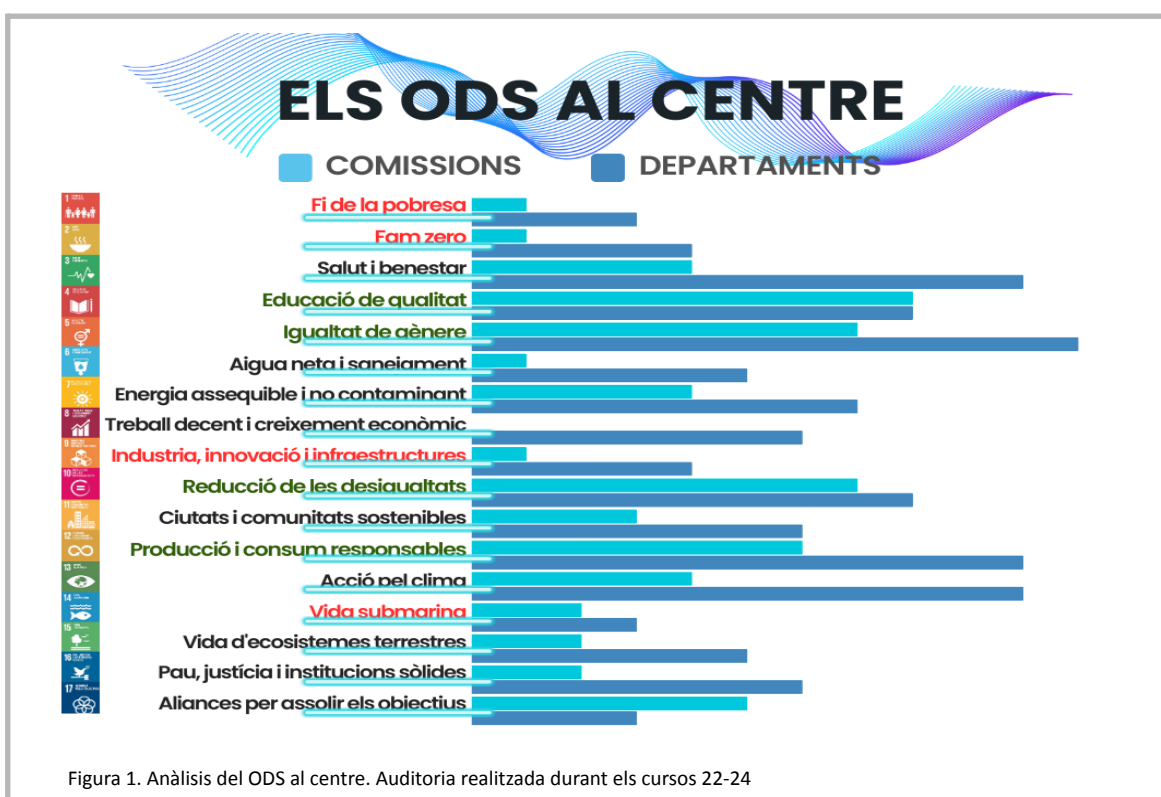
Promovem la formació continuada del professorat en continua investigació-acció per perseguir la millor adaptació a l'alumnat i l'excel·lència docent. Per això, revisem la coordinació entre els diferents departaments per garantir la coherència i la qualitat del procés d'avaluació, donat que el nostre procés d'avaluació considera aspectes globals com els objectius de desenvolupament sostenible (ODS), l'educació emocional i en valors

En resum, la nostra avaluació es basa en principis d'equitat, inclusió i millora contínua, amb l'objectiu de promoure el desenvolupament integral dels nostres estudiants i establir una connexió sòlida entre l'escola, les famílies i la comunitat.

OBJECTIUS DE CENTRE

6. Els valors i objectius que regeixen l'aprenentatge al centre

Com a centre educatiu adscrit al Govern de les Illes Balears el nostre propòsit també és la promoció dels 17 Objectius de Desenvolupament Sostenible (ODS) marcats a l'Assemblea General de l'ONU i adoptat l'Agenda 2030. Per tant, aquest PEC impulsa tots els valors de sostenibilitat econòmica, social i mediambiental marcats per la UNESCO. Actualment, fent feina per treballar conjuntament tots els objectius i el nostre projecte també contempla el seguiment i ampliació del seu desenvolupament en diferents comissions i departaments educatius del centre.



Arran de l'auditoria damunt l'anàlisi damunt dels ODS treballats al centre(Figura 1), realitzada durant els cursos 22-23 (comissions) i 23-24 (departaments), aquest PEC es proposa els diferents objectius:

- Potenciar i promocionar el ODS més treballats al centre com a representatius de la nostra identitat: Educació de qualitat, Igualtat de gènere, Reducció de les desigualtats i producció i consum responsable.
- Fer èmfasi en millorar la feina damunt els objectius menys representats i impulsar projectes específics per treballar-los: Fi de la pobresa, Fam zero, Indústria, innovació i infraestructures i Vida submarina.
- Continuar ampliant el desenvolupament de la resta dels objectius en projectes específics i/o comissions amb la intenció de equilibrar al centre el treball transversal de la Agenda 2030 per a tots els 17 ODS.

6.1. Tractament transversal dels valors d'aprenentatge al centre

Encara que al centre s'impulsa el treball transversal de tots els ODS, aquest PEC també posa èmfasi en el treball específic i transversal dels valors que es detallen a continuació:

La sostenibilitat mediambiental al centre:

Desde la **Comissió de Medi Ambient** s'impulsa el **Projecte Centre Ecoambientals** amb diferents eixos temàtics per integrar els diferents departaments que tenen com a criteris d'avaluació aspectes propis d'aquesta comissió i articular a través de les diferents comissions del centre l'assoliment i desenvolupament d'una forma transversal i integrada els Objectius de Desenvolupaments Sostenible que tenen a veure amb el medi ambient. Per això, institucionalitzà la **Diada de les comissions**, on cada anys es fan activitats des de les diferents comissions: Extraescolars, Medi Ambient, Salut, Coeducació... El centre també participa en l'APS **Serra de Tramuntana** amb un projecte sobre Aprenentatge Servei i està previst una visita al Camp d'Aprenentatge de Binifaldó.

L'entorn personal i social de l'alumnat:

La salut física i psíquica de les persones que formen la comunitat escolar, i especialment la prevenció de qualsevol risc o alteració, i la promoció de la salut en general, individual i col·lectiva, són prioritat al centre, tal com figura a la nostra PGA. Com a Centre Educatiu Promotor de la Salut s'impulsa diferents projectes: **Viu Sa, Menja Sa**, conjuntament amb la Comissió de Medi Ambient per millorar els hàbits alimentaris i veure la implantació de la dieta mediterrània entre el nostre alumnat. La **Comissió de Salut** també realitza el projecte **What's up. Com vas de salut mental** a tercer d'ESO amb el programa Obertament Balears, específicament dirigit a combatre l'estigma per raons de salut mental i subvencionat per la Fundació Barceló i l'Obra Social "la Caixa" amb el suport en de les conselleries d'Educació i Salut (Oficina Tècnica de Salut Mental).

El centre compta a més amb una PTSC que s'encarrega d'establir les relacions entre el centre i el seu entorn social. Les seves funcions estan recollides a la PGA del centre. A més, el centre de salut del barri col·labora amb l'IES amb la **Consulta Jove**, un pic per setmana.

La Convivència i la Coeducació:

Desde juny de 2021, el nostre centre compta a un **Pla de convivència i Coeducació de centre** amb els objectius principals d'aconseguir la integració efectiva de tots els membres de la comunitat educativa en un marc inclusiu d'acollida de la diversitat per garantir la igualtat de tracte i la no discriminació al centre. El Plan contempla, entre d'altres: impulsar les relacions positives entre els membres de la comunitat educativa i prevenir i gestionar els conflictes, la violència per raó de gènere o assetjament (i ciberassetjament) sexual o la violència per raó de la diversitat sexual

La **comissió de Convivència i Benestar** conjuntament amb la Comissió de Coeducació són els òrgans encarregats de la consecució d'aquest Pla, encara que al centre compta amb l'optativa **Igualtat de Gènere** a 1r d'ESO per incloure també al currículum tots aquest valors d'aprenentatge.

La participació i la col·laboració de la comunitat educativa:

Les diferents formes de participació ciutadana són part integral de la formació del nostre centre. Des de la **Comissió d'Extraescolars** s'organitzen les diferents activitats extracurriculars per ampliar la formació del nostre alumnat i millorar la convivència, com una acampada a Son Serra que es fa cada any a 1r d'ESO per millorar la inclusió del nou alumnat. Aquesta filosofia de integració transversal acaba cada any amb la celebració de la **Diada Cultural**, on s'organitzen diferents tallers internivells i amb el tradicional concurs de paelles del centre i on es reuneix tota la comunitat educativa.

En aquest sentit, la **Comissió PROA+** coordina el Programa de cooperació territorial per a l'orientació, l'avenç i l'enriquiment educatiu que fomenta el Ministeri d'Educació i Formació Professional ha suposat un avanç en la millora de la relació amb les famílies, amb la creació de la AFA i la creació de nous vincles amb la comunitat educativa, amb la creació del Consell d'Estudiants. El centre també compta està adscrit al **Programa de Millora i Transformació (PMT)** per l'acompanyament i l'impuls al centre de polítiques d'innovació pedagògica.

Per altra banda, des del Departament de Llengües estrangeres es centralitza la **Comissió de Projectes Internacionals**, a partir del qual el centre col·labora a un Projecte d'intercanvi internacional amb un centre educatiu de Alemanya, a través d'un Comenius Bilateral. A més, s'impulsen altres projectes internacionals: Etwinning i Erasmus+ per impulsar intercanvis pedagògics i formatius amb altres centres educatius de la Unió Europea. Finalment, la recentment creada **Comissió de Comunicació Institucional** vol millorar la comunicació al centre tant interna como la seva projecció externa, amb l'objectiu de crear un imatge corporativa que impliqui a tota la comunitat educativa.

7. Procediments i objectius bàsics de la inclusió educativa al centre

Aquest PEC actualment també es fonamenta en l'informe de J. Delors *L'educació per al segle XXI* on es marca com a prioritat l'educació en quatre pilars i de la nostra intervenció educativa:

- **Aprendre a conèixer:** adquirir cultura general suficientment àmplia per a que l'alumnat pugui aprofundir coneixements i aprofitar les possibilitats de l'educació al llarg de la vida.
- **Aprendre a fer:** adquirir una competència que capaciti l'individu a fer front a un gran nombre de situacions com a treballar en equip.
- **Aprendre a viure:** desenvolupament d'una ciutadania democràtica, activa i responsable, desenvolupant la comprensió de l'altre i la percepció de les formes de interdependència.
- **Aprendre a ser:** millorar la pròpia personalitat per a que estigui en condicions d'obrar amb creixent capacitat d'autonomia, de judici i de responsabilitat personal

El centre actualment disposa del Pla d'acció tutorial (PAT) (juny 2021) elaborat per l'equip directiu i l'orientador on s'inclouen els objectius del centre amb la finalitat d'aconseguir l'educació en la diversitat, així com els procediments d'inclusió educativa i la intervenció educativa: l'orientació i la tutoria. Encara en revisió, està previst que aquest criteri es desenvolupen en el Pla d'Atenció a la Diversitat de centre.

L'orientador conjuntament amb el Departament d'Orientació i el tutors són els principals responsables de dur a terme aquest PAT i els seus objectius més rellevants són:

Alumnat

- Afavorir la formació integral de l'alumnat, facilitant-li l'autoconeixement i l'autoacceptació. Afavorir l'aprenentatge de l'alumnat, possibilitant la coordinació dels diferents aspectes.
- Informar, assessorar i orientar els alumnes.
- Afavorir les relacions comunicatives i d'intercanvi entre l'alumnat del grup i el seu professorat, i un clima de respecte, comunicació i cooperació.

Professorat

- Fer el seguiment global de la dinàmica de grup classe.
- Col·laborar en la detecció i anàlisi de les necessitats educatives de l'alumnat.
- Elaborar, desenvolupar i avaluar les adaptacions.
- Fer el seguiment i l'avaluació continuada de l'alumnat. Intentar conèixer les aptituds i interessos de l'alumnat.
- Transmetre a la resta de professorat informacions útils i coordinar-se.
- Implicar-se en les propostes del tutor/a i de l'equip educatiu i el claustre, pel que fa al funcionament i organització per a millorar el procés d'ensenyament i aprenentatge, des d'una perspectiva coherent.

Famílies

- Contribuir al manteniment de relacions fluides entre el centre i la família.
- Informar, assessorar i orientar a les famílies.
- Aconseguir la implicació de les famílies en l'educació dels fills.

8. Mesures per a millorar la competència en comunicació lingüística

El **Projecte Lingüístic de Centre (PLC)**, revisat el curs 21-22, estableix la llengua catalana com a llengua vehicular del centre i incorpora la normativa referida a la normalització lingüística en l'educació. Coordinat per la Comissió de Normalització Lingüística, es proposen mesures per potenciar el català, donat la gran majoria d'alumnat de parla castellana. Des de fa anys, compta amb el projecte de **Dinamització Lingüística** per impulsar l'ús de la llengua catalana al centre.

Tradicionalment, al nostre centre troben alumnat que s'incorpora provinent de famílies immigrants, per això compta amb un **Pla d'Acolliment Lingüístic i Cultural (PALIC)** coordinat des del Departament de Llengua Catalana i Literatura per reduir l'impacte del desconeixement del català a l'alumnat nouvingut.

A més, des del curs 22-23, el centre compta a un **Pla Lector de Centre (PLEC)** per fomentar l'hàbit lector entre l'alumnat, mitjançant l'animació i la dinamització de la lectura integrades a la pràctica docent de totes les àrees del centre. El Pla contempla l'avaluació de la competència lectora amb proves objectives a més d'un Pla de promoció de la lectura que inclou a totes les matèries no lingüístiques. La comissió de Biblioteca coordina tot el projecte que a més impulsa altres activitats per fomentar la lectura al centre i gràcies a les subvencions de la Conselleria ha ampliat la dotació de llibres de la biblioteca a lectures més properes als interessos del nostre alumnat.

9. La relació entre el centre i l'entorn social

Les relacions i col·laboració amb les institucions i serveis socials és un dels objectius que es potencien mitjançant l'equip de direcció i del departament d'Orientació. Principalment, es tracta de fomentar la col·laboració amb els serveis socials de la zona, per solventar problemàtiques que van més enllà de l'àmbit escolar. El centre, per les característiques del seu alumnat, necessita comptar amb una PTSC pel treball amb l'alumnat de Son Riera.

A més, el centre potencia les relacions amb els centres adscrit de primària de la zona, no només per obtenir informació de l'alumnat que s'incorporen al centre d'aquestes escoles, sinó per desenvolupar accions de **coordinació pedagògica**.

Les relacions amb l'Ajuntament de Palma són fluides i positives, mantenint un conveni per a l'ús de les instal·lacions Poliesportives "Francesc de Borja Moll", contigües al centre. A més, el centre és membre actiu de la Xarxa Socioeducativa Nou Llevant a on de forma periòdica es reuneixen les diferents institucions socials, educatives i ciutadanes per donar una resposta col·legiada a les mancances i necessitats del centre.

Finalment, des del centre s'impulsa la col·laboració amb altres institucions de la barriada Nou Llevant: el museo Krekovic, on es fan exposicions regulars dels projectes de l'alumnat; hem començat a tenir una relació socioeducativa amb el Centre de Dia Llevant/La Soledat, així com amb el Centre de salut de la barriada Emili Darder, que col·labora de forma directa amb la comissió de salut per dur endavant el programa de Consulta Jove. A més, també es fa feina de forma continuada amb diferents ONG que aporten un marc d'actuació per a diferents propostes educatives i solidàries que el centre desenvolupa.

10. Difusió, mecanismes de seguiment i avaluació del PEC i dels seus projectes

En ser un document bàsic de referència, l'equip directiu serà l'encarregat de que aquest PEC sigui conegut i assumit per tota la comunitat educativa. Per a la seva **difusió**, aquest document es farà públic al GESTIB del centre, a la plana web del centre, al drive compartit del centre i estarà a disposició del qualsevol persona a la Secretaria del nostre centre.

Per una altra banda, com a l'horitzó primari del nostre centre s'ha d'adaptar a la realitat dels membres que el componen i del seu entorn, per la qual cosa, ha de ser un document obert, flexible i adaptat a aquesta realitat canviant. Com marca la normativa, aquest Projecte educatiu serà revisat, avaluat i modificat, si n'és el cas, com a mínim cada cinc anys, i en qualsevol moment en què els canvis en el context del centre o en la normativa ho requereixin.

El procediment que s'utilitzarà per a la seva **avaluació, revisió i modificació** d'aquest document, serà arran de revisions periòdiques mitjançant les aportacions de tots els membres de la comunitat educativa, per tal d'aconseguir una coherència entre la teoria i la pràctica. A més, s'avaluarà de forma externa (Inspecció), interna (avaluació per part de la comunitat educativa) i serà competència del Consell Escolar la seva aprovació.

El procediment que s'utilitzarà de forma interna serà el següent:

- **Agents avaluadors:** Tots els membres de la comunitat educativa, òrgans col·legiats, de coordinació, unipersonals, associació de pares i mares, junta de delegats...
- **Instruments d'avaluació:** tots aquells reflectits en relació al nivell de consecució de la Programació General Anual, la Memòria i programacions, així com aquells reflectits a les actes dels agents avaluadors.
- **Procediment de revisió:** tots els membres de la comunitat educativa podran proposar la revisió del Projecte educatiu del nostre centre. Faran la proposta a l'equip directiu per tal que ho elevi als òrgans de decisió corresponents, un cop escoltats tots els sectors implicats.
- A més, cada Projecte o Pla de centre (Pla d'acció tutorial, Projecte lingüístic del centre, PALIC ...), dins cada un d'ells, comptarà amb la **seva pròpia avaluació amb els seus indicadors específics**.

Encara que els criteris de l'elaboració del PEC estan basats en el principi de participació i col·laboració de tota la comunitat educativa, l'aprovació final del Projecte Educatiu, així com de les modificacions que en el seu cas es plantegen són competència del director/a del centre i la seva avaluació final correspon al Consell escolar, tal com marca la normativa.

PLANS ESPECÍFICS DEL PROJECTE EDUCATIU DE CENTRE

La resta d'aspectes que conformen el nostre PEC es detalla a cada un d'aquests documents que tenen entitat pròpia i que es fa necessària la seva avaluació, revisió i actualització periòdica. El seu contingut i característiques vénen determinats per la normativa específica que els desenvolupa i que s'enumeren a la taula següent:

<p>1. Pla estratègic (Projecte de direcció)</p>	<p>– Art. 10.8.c del Decret 4/2023 de 13 de febrer, pel qual s'aprova el Reglament orgànic de centres: Amb objectius que s'han de desenvolupar en quatre anys i els plans de millora corresponents, en els quals, a partir de l'anàlisi dels diferents processos d'avaluació de l'alumnat i del centre mateix, es plantegen les estratègies i actuacions necessàries per millorar els resultats educatius i els procediments de coordinació i de relació amb les famílies i l'entorn, així com els indicadors mesurables i els mecanismes d'avaluació per al seu seguiment i control.</p>
<p>2. Concreció curricular</p>	<p>– Art.121.1 de la Llei Orgànica 2/2006, de 3 de maig, d'Educació, redacció modificada per la Llei Orgànica 3/2020, de 29 de desembre. – Art. 12 del Decret 30/2022, d'1 d'agost, pel qual s'estableix el currículum i l'avaluació de l'educació infantil a les Illes Balears. – Art.13 del Decret 31/2022, d'1 d'agost, pel qual s'estableix el currículum de l'educació primària a les Illes Balears. – Art. 15 del Decret 32/2022, d'1 d'agost, pel qual s'estableix el currículum de l'educació secundària obligatòria a les Illes Balears. – Art. 23 del Decret 33/2022, d'1 d'agost pel qual s'estableix el currículum del batxillerat a les Illes Balears. – Art. 12 del Decret 4/2023 de 13 de febrer, pel qual s'aprova el Reglament orgànic de centres.</p>
<p>3. Normes d'organització, funcionament i convivència</p>	<p>– Art. 124 de la Llei Orgànica 2/2006, de 3 de maig, d'Educació, redacció modificada per la Llei Orgànica 3/2020, de 29 de desembre. – Art. 122.4 i DA1.3 de la Llei 1/2022, de 8 de març, d'educació de les Illes Balears. – Art. 16 del Decret 4/2023 de 13 de febrer, pel qual s'aprova el Reglament orgànic de centres.</p>
<p>4. Pla d'orientació i acció tutorial</p>	<p>– Art.121.2 de la Llei Orgànica 2/2006, de 3 de maig, d'Educació, redacció modificada per la Llei Orgànica 3/2020, de 29 de desembre. – Arts. 8.h; 58.1.d; 64.1.a i k del Decret 4/2023 de 13 de febrer, pel qual s'aprova el Reglament orgànic de centres.</p>
<p>5. Projecte Lingüístic de Centre</p>	<p>– Arts. 122.2; 135.1.g; 136 de la Llei 1/2022, de 8 de març, d'educació de les Illes Balears. – Art. 2 del Decret 45/2016, de 22 de juliol, per al desenvolupament de la competència comunicativa en llengües estrangeres als centres educatius sostinguts amb fons públics de les Illes Balears – Arts. 10.8.j; 25.1.k; 61 del Decret 4/2023 de 13 de febrer, pel qual s'aprova el Reglament orgànic de centres. – Decret 92/1997, de 4 de juliol, que regula l'ús i l'ensenyament de i en llengua catalana, pròpia de les Illes Balears, en els centres docents no universitaris de les Illes Balears. – Ordre del conseller d'Educació, Cultura i Esports, de dia 12 de maig de 1998, per la qual es regulen els usos de la llengua catalana, pròpia de les illes Balears, com a llengua d'ensenyament en els centres docents no universitaris de les illes Balears.</p>
<p>6. Pla de formació</p>	<p>–Art. 10.8.f del Decret 4/2023 de 13 de febrer, pel qual s'aprova el Reglament orgànic de centres.</p>
<p>7. Pla de lectura (PLEC)</p>	<p>– Art. 121.2 de la Llei Orgànica 2/2006, de 3 de maig, d'Educació, redacció modificada per la Llei Orgànica 3/2020, de 29 de desembre.</p>
<p>8. Pla de digitalització del centre</p>	<p>–Art. 10.8.k del Decret 4/2023 de 13 de febrer, pel qual s'aprova el Reglament orgànic de centres.</p>